

Редни број ЈН-30/2016

**КОНКУРСНА ДОКУМЕНТАЦИЈА
ЗА ЈАВНУ НАБАВКУ ДОБРА – НАБАВКА И УГРАДЊА ЛИФТА
ПРЕЧИШЋЕН ТЕКСТ**

У Београду, дана 14. октобра 2016. године

На основу члана 61. Закона о јавним набавкама („Службени гласник РС“, бр. 124/12, 14/15 и 68/15) и члана 2. Правилника о обавезним елементима конкурсне документације у поступцима јавних набавки и начину доказивања испуњености услова („Службени гласник РС“, број 86/15), а у вези са Одлуком о покретању поступка јавне набавке добра – набавка и уградња лифта (број: 8/8-02-0007/2016-0002 од 05. октобра 2016. године) и Решењем о образовању Комисије за јавну набавку добра – набавка и уградња лифта (број: 8/8-02-0007/2016-0003 од 05. октобра 2016. године),

Комисија за јавну набавку добра – набавка и уградња лифта објављује

КОНКУРСНУ ДОКУМЕНТАЦИЈУ
за јавну набавку добра – набавка и уградња лифта
Редни број ЈН 30/2016

Конкурсна документација садржи:

1. Позив за подношење понуда
2. Општи подаци о набавци
3. Подаци о предмету јавне набавке
4. Услови за учешће у поступку јавне набавке и упутства за доказивање тих услова
5. Упутство понуђачима како да сачине понуду
6. Образац понуде
7. Образац - подаци о понуђачу/има и подизвођачу/има:
 - 7.1. подаци о понуђачу када наступа самостално или са подизвођачем
 - 7.2. подаци о понуђачима када наступају у заједничкој понуди
 - 7.3. подаци о подизвођачу/има
8. Образац изјаве о испуњености услова за учешће у поступку јавне набавке када:
 - 8.1. понуђач наступа самостално или у заједничкој понуди
 - 8.2. понуђач наступа са подизвођачем/има
9. Образац изјаве о трошковима припреме понуде
10. Образац изјаве о независној понуди
11. Образац изјаве о поштовању обавеза које произилазе из важећих прописа и у вези са забраном обављања делатности
12. Овлашћење представника понуђача
13. Образац изјаве о финансијском обезбеђењу
14. Модел уговора
15. Техничка спецификација, техничке карактеристике и захтеви
16. Образац структуре цене
17. Модел банкарске гаранције за добро извршење посла
18. Образац потврде о обиласку локације

1. ПОЗИВ ЗА ПОДНОШЕЊЕ ПОНУДЕ У ПОСТУПКУ ЈАВНЕ НАБАВКЕ

На основу члана 32. Закона о јавним набавкама („Службени гласник РС“, бр. 124/12, 14/15 и 68/15) и Правилника о обавезним елементима конкурсне документације у поступцима јавних набавки и начину доказивања испуњености услова („Службени гласник РС“, број 86/15),

Директорат цивилног ваздухопловства Републике Србије објављује

ПОЗИВ ЗА ПОДНОШЕЊЕ ПОНУДЕ У ПОСТУПКУ ЈАВНЕ НАБАВКЕ ДОБРА – НАБАВКА И УГРАДЊА ЛИФТА

1. Предмет набавке

Предмет набавке је јавна набавка добра – набавка и уградња лифта. Предмет набавке ближе је одређен у делу „Техничка спецификација, техничке карактеристике и захтеви“ конкурсне документације.

Ознака из општег речника набавке 45313100.

Критеријум за избор најповољнијег понуђача предметне јавне набавке је најнижа понуђена цена.

2. Подношење понуда

Понуде се подnose на адресу наручиоца - Директорат цивилног ваздухопловства Републике Србије, ул. Скадарска бр. 23 и 23/1, 11000 Београд, са напоменом „Понуда за јавну набавку добра – набавка и уградња лифта, Редни број 30/2016 – НЕ ОТВАРАТИ“. На полеђини коверте обавезно читко уписати назив и адресу понуђача.

Рок за подношење понуда је 14. новембар 2016. године до 10 часова. Понуде које стигну после наведеног рока сматраће се неблаговременим. Неблаговремене понуде се неће отварати и по окончању поступка отварања биће враћене понуђачу уз повратницу, са назнаком да је иста поднета неблаговремено.

3. Отварање понуда

Јавно отварање благовремено пристиглих понуда обавиће се у просторијама наручиоца, у Београду, ул. Скадарска бр. 23 и 23/1, одмах по истеку рока за подношење понуда, односно дана 14. новембра 2016. године у 10:30 часова.

Отварању понуда могу присуствовати представници понуђача са уредним писаним овлашћењем за учешће у поступку отварања, које подnose комисији за предметну набавку пре почетка јавног отварања.

4. Избор најповољније понуде и закључење уговора

Оквирни рок за доношење одлуке о избору најповољније понуде је 10 дана од дана отварања понуда. Уговор са најповољнијим понуђачем ће се закључити након истека рока за заштиту права понуђача.

5. Начин преузимања конкурсне документације, односно интернет адреса где је конкурсна документација доступна:

- На порталу јавних набавки (<http://portal.ujn.gov.rs/>)
- На интернет страници наручиоца (<http://www.cad.gov.rs/javnenabavke.php>)

Контакт особа: Жикић Милош (mziki@cad.gov.rs)

2. ОПШТИ ПОДАЦИ О ЈАВНОЈ НАБАВЦИ

1. Подаци о наручиоцу

Директорат цивилног ваздухопловства Републике Србије
Адреса: ул. Скадарска бр. 23 и 23/1, 11000 Београд
Интернет страница наручиоца: www.cad.gov.rs

2. Врста поступка јавне набавке:

Отворени поступак

3. Предмет јавне набавке

Јавна набавка добра – набавка и уградња лифта
Поступак се води ради закључења уговора

4. Контакт особа

Милош Жикић (mzikic@cad.gov.rs)

3. ПОДАЦИ О ПРЕДМЕТУ ЈАВНЕ НАБАВКЕ

Предмет јавне набавке под редним бројем 30/2016 је јавна набавка добра – набавка и уградња лифта.

Ознака из општег речника набавке је 45313100.

4. УСЛОВИ ЗА УЧЕШЋЕ У ПОСТУПКУ ЈАВНЕ НАБАВКЕ И УПУТСТВО КАКО СЕ ДОКАЗУЈЕ ИСПУЊЕНОСТ ТИХ УСЛОВА

1) **Обавезни услови за понуђача прописани чланом 75. Закона о јавним набавкама и то:**

а) Да је регистрован код надлежног органа, односно уписан у одговарајући регистар;

Доказ: Извод о регистрацији издат од стране Агенције за привредне регистре, односно извод из регистра надлежног Привредног суда.

б) Да он и његов законски заступник није осуђиван за неко од кривичних дела као члан организоване криминалне групе, да није осуђиван за кривична дела против привреде, кривична дела против животне средине, кривично дело примања или давања мита, кривично дело преваре;

Доказ: За кривична дела против привреде, против животне средине, кривично дело примања или давања мита, кривично дело преваре – УВЕРЕЊЕ ОСНОВНОГ СУДА које обухвата и податке из казнене евиденције за кривична дела која су у надлежности редовног кривичног одељења Вишег суда, на чијем је подручју седиште Понуђача. ПОСЕБНА НАПОМЕНА: Уколико уверење основног суда не обухвата податке из казнене евиденције за кривична дела која су у надлежности редовног кривичног одељења Вишег суда, потребно је поред уверења Основног суда доставити и уверење Вишег суда на чијем подручју је седиште Понуђача за кривична дела против привреде и кривично дело примања мита. За дела организованог криминала – УВЕРЕЊЕ ПОСЕБНОГ ОДЕЉЕЊА (ЗА ОРГАНИЗОВАНИ КРИМИНАЛ) ВИШЕГ СУДА У БЕОГРАДУ за Понуђача (правно лице). ДОКАЗ НЕ МОЖЕ БИТИ СТАРИЈИ ОД ДВА МЕСЕЦА ПРЕ ОТВАРАЊА ПОНУДА.

в) Да је измирио доспеле порезе, доприносе и друге јавне дажбине у складу са прописима Републике Србије или стране државе ако има седиште на њеној територији.

Доказ: Уверење Пореске управе Министарства финансија и привреде да је измирио доспеле порезе и доприносе, односно да је остварио право на мировање пореског дуга у складу са Законом о условном отпису камата и мировању пореског дуга („Службени гласник РС”, бр. 119/12) и Уверење надлежне локалне самоуправе да је измирио обавезе по основу изворних локалних јавних прихода. **ДОКАЗ НЕ МОЖЕ БИТИ СТАРИЈИ ОД ДВА МЕСЕЦА ПРЕ ОТВАРАЊА ПОНУДА.**

2) Додатни услови за понуђача прописан чланом 76. став 2. Закона о јавним набавкама и то:

а) да је у претходне три обрачунске године остварио пословни приход по основу радова који су предмет јавне набавке, тј. изведених радова на монтажи и атестирању опреме лифтовског постројења и грађевинских и грађевинско-занатских и електро радова неопходних за реализацију радова на монтажи и атестирању опреме лифтовског постројења у износу од минимум 13.000.000,00 динара без ПДВ-ом, по години.

Доказ: Фотокопије уговора и оверене окончане ситуације.

б) да има најмање 5 (пет) радно ангажованих производних радника са потврдом произвођача о завршеној обуци за монтажу и одржавање лифтова понуђеног типа.

Доказ: Фотокопија одговарајућих М образаца или фотокопија одговарајућих уговора из кога се види датум када је заснован радни однос и рок трајања уговора.

в) да има најмање 3 (три) радно ангажована дипломирана инжењера техничке струке са одговарајућим лиценцама и то најмање по једног инжењера грађевинске, машинске и електро струке. Одговарајуће лиценце су:

- Дипломирани грађевински инжењер – 410 или 411
- Дипломирани инжењер електротехнике – 350 или 450
- Дипломирани инжењер машинства 333 или 434

Доказ: Фотокопија одговарајућих М образаца или фотокопија одговарајућих уговора из кога се види датум када је заснован радни однос и рок трајања уговора и фотокопије лиценци издатих од Инжењерске коморе Србије.

г) да располаже са најмање 3 (три) регистрована возила „В“ категорије за превоз терета (пикап).

Доказ: Копија саобраћајне дозволе, очитане саобраћајне дозволе и регистрационе налепнице, а уколико возило није у својини понуђача и копију уговора који представља неки од наведених правних основа за поседовање возила.

д) лифт који је предмет набавке мора бити комплетно произведен код једног произвођача. Као доказ квалитета, понуђач мора доказати да је понуђени лифт серијски производ.

Доказ: Изјава произвођача да је понуђени лифт серијски производ.

ђ) да поседује важеће сертификате са извршеном надзорном провером у претходних годину дана:

- За управљање квалитетом SRPS ISO 9001:2008
- За управљање заштитом животне средине SRPS ISO 14001:2006
- За управљање заштитом здравља и безбедношћу на раду SRPS OHSAS 18001:2008
- За систем менаџмента безбедношћу информација SRPS ISO 27001:2014

Доказ: Фотокопије наведених сертификата и потврде о извршеним надзорним проверама.

НАПОМЕНА: Доказе о испуњености обавезних и додатних услова понуђачи достављају уз понуду.



3) Услови које мора да испуни подизвођач:

Подизвођач мора да испуни све обавезне услове наведене за понуђача, а додатне услове за учешће у поступку јавне набавке не мора да испуњава.

4) Услови које мора да испуни сваки од понуђача из групе понуђача:

Сваки од понуђача из групе понуђача мора да испуни све обавезне услове наведене у члану 75. Закона о јавним набавкама, а додатне услове да испуњавају заједно.

Докази за испуњеност обавезних и додатних услова се прилажу уз понуду.

Понуђач није дужан да доставља на увид доказе који су јавно доступни на интернет страницама надлежних органа.

Обрасци из конкурсне документације морају бити потписани и печатом оверени од стране овлашћеног лица.

Уколико је понуђач уписан у регистар понуђача, није обавезан да доставља доказе за обавезне услове прописане чланом 75. Закона о јавним набавкама.

5. УПУТСТВО ПОНУЂАЧИМА КАКО ДА САЧИНЕ ПОНУДУ

1) Језик понуде

Понуда и остала документација која се односи на понуду морају бити на српском језику.

2) Захтеви у вези са сачињавањем понуде

Понуђач подноси понуду у затвореној коверти или кутији, оверену печатом, на начин да се приликом отварања понуда може са сигурношћу утврдити да се први пут иста отвара.

Понуда мора бити дата на обрасцима из конкурсне документације.

Све изјаве, обрасци и прилози који су саставни део понуде морају бити попуњени, потписани и оверени печатом од стране понуђача.

Уколико понуђач наступа самостално или са групом понуђача (зеједничка понуда), понуђач, односно овлашћени представник групе понуђача попуњава, потписује и оверава следеће образце:

- а) Образац понуде;
- б) Образац - подаци о понуђачу када наступа самостално или са подизвођачем/има, или подаци о понуђачу када наступа у заједничкој понуди;
- в) Образац изјаве о испуњености услова за учешће у поступку јавне набавке (када понуђач наступа самостално или у заједничкој понуди);
- г) Образац изјаве о трошковима припреме понуде (напомена: ова изјава није обавезна);
- д) Образац изјаве о независној понуди (напомена: уколико наступа група понуђача – сваки понуђач из групе понуђача попуњава, потписује и оверава овај образац);
- ђ) Образац изјаве о поштовању обавеза које произилазе из важећих прописа о заштити на раду, запошљавању и условима рада, заштити животне средине и у вези са забраном обављања делатности (напомена: уколико наступа група понуђача – сваки понуђач из групе понуђача попуњава, потписује и оверава овај образац);
- е) Образац изјаве о финансијском обезбеђењу;
- ж) Модел уговора;



- з) Образац структуре цене;
- и) Модел банкарске гаранције за добро извршење посла;
- ј) Образац потврде о обиласку локације.

Уколико понуђач наступа са подизвођачем, понуђач попуњава, потписује и оверава печатом следеће обрасце:

- а) Образац понуде;
- б) Образац - подаци о понуђачу када наступа самостално или са подизвођачем/има;
- в) Образац - подаци о подизвођачу/има;
- г) Образац изјаве о испуњености услова за учешће у поступку јавне набавке (када наступа са подизвођачем);
- д) Образац изјаве о трошковима припреме понуде (напомена: ова изјава није обавезна);
- ђ) Образац изјаве о независној понуди;
- е) Образац изјаве о поштовању обавеза које произилазе из важећих прописа о заштити на раду, запошљавању и условима рада, заштити животне средине и у вези са забраном обављања делатности;
- ж) Образац изјаве о финансијском обезбеђењу;
- з) Модел уговора;
- и) Образац структуре цене;
- ј) Модел банкарске гаранције за добро извршење посла;
- к) Образац потврде о обиласку локације.

3) Партије

Предметна набавка није обликована у више партија-целина, тако да ће се након окончаног поступка закључити један уговор.

4) Понуде са варијантама

Понуде са варијантама нису дозвољене.

5) Начин измене, допуне и опозива понуде

У складу са чланом 87. став 6. Закона о јавним набавкама, понуђач може у року за подношење понуде да измени, допуни или опозове своју понуду. Измена, допуна или повлачење понуде је пуноважно ако је наручилац примио измену, допуну или опозив понуде пре истека рока за подношење понуда. Измена, допуна и опозив понуде врши се на начин на који се и подноси понуда. Понуђач је у обавези да тачно нагласи који део понуде мења.

По истеку рока за подношење понуда, понуда се не може мењати, допуњавати нити опозвати.

6) Учествовање у заједничкој понуди или као подизвођач

У складу са чланом 87. став 4. Закона о јавним набавкама, понуђач који је самостално поднео понуду не може истовремено да учествује у заједничкој понуди или као подизвођач, нити да учествује у више заједничких понуда.

7) Понуда са подизвођачем

Понуђач је дужан да, уколико намерава да извођење набавке повери подизвођачу, у понуди наведе да ли ће извршење набавке делимично поверити подизвођачу, назив подизвођача, проценат укупне вредности набавке који ће поверити подизвођачу, а који

не може бити већи од 50% као и део предмета набавке који ће извршити преко подизвођача.

Понуђач у потпуности одговара наручиоцу за извршење уговорене набавке, без обзира на број подизвођача.

Понуђач може ангажовати као подизвођача лице које није навео у понуди, ако је на страни подизвођача након подношења понуде настала трајнија неспособност плаћања, ако то лице испуњава све услове одређене за подизвођача и уколико добије претходну сагласност наручиоца.

Понуђач који наступа са подизвођачем мора самостално испунити обавезне услове из члана 75. став 1. тач. 1), 2) и 4) Закона о јавним набавкама и додатне услове одређене овом конкурсном документацијом, а подизвођач мора самостално да испуни обавезне услове из члана 75. став 1. тач. 1), 2) и 4) Закона о јавним набавкама.

8) Заједничка понуда

Понуду може поднети група понуђача.

Саставни део заједничке понуде је споразум којим се понуђачи из групе међусобно и према наручиоцу обавезују на извршење јавне набавке. Овај споразум обавезно садржи податке наведене у члану 81. став 4. Закона о јавним набавкама.

Овлашћени представник групе понуђача је понуђач, који је у споразуму из члана 81. Закона о јавним набавкама, којим се понуђачи из групе међусобно и према наручиоцу обавезују на извршење јавне набавке, одређен као носилац посла, односно као члан групе понуђача који ће поднети понуду и који ће заступати групу понуђача пред наручиоцем.

Понуђачи из групе понуђача морају да испуне обавезне услове из члана 75. став 1. тач. 1), 2) и 4) Закона о јавним набавкама, а додатне услове из члана 76. Закона о јавним набавкама испуњавају заједно.

9) Захтеви од значаја за прихватљивост понуде

Понуђена услуга мора у свим аспектима одговарати захтевима наручиоца и задатим техничким карактеристикама.

10) Цена

Цена мора бити изражена у динарима, без пореза на додату вредност.

Цена је фиксна до испуњења уговорних обавеза и не може се мењати из било ког разлога.

11) Подаци о органима код којих се могу добити подаци у вези са извршењем уговора када је позив објављен на страном језику

У предметном поступку јавне набавке, јавни позив није објављен на страном језику.

12) Средства финансијског обезбеђења

Изабрани понуђач је у обавези да достави банкарску гаранцију за добро извршење посла, у року од 15 дана од дана потписивања уговора, у износу од 10% од вредности понуде, у динарима, у складу са моделом банкарске гаранције за добро извршење посла, који је у прилогу ове конкурсне документације.

13) Одређивање поверљивости

Предметна набавка не садржи поверљиве податке, које наручилац ставља на располагање понуђачима, као и њиховим подизвођачима.

14) Додатне информације и појашњења

Објашњења конкурсне документације у вези са припремом понуде понуђачи могу добити на е-mail адресу: mzikic@cad.gov.rs.

Тражење додатних информација и објашњења телефоном није дозвољено.

15) Додатна објашњења, контрола и допуштене исправке

Наручилац може, после отварања понуде, да у писаном облику захтева од понуђача додатна објашњења која ће помоћи при прегледу и вредновању понуде, а може и да врши контролу код понуђача, односно његовог подизвођача (члан 93. Закона о јавним набавкама).

Наручилац може уз сагласност понуђача да изврши исправке рачунских грешака, уочених приликом разматрања понуде по окончаном поступку отварања.

У случају разлике између јединичне и укупне цене, меродавна је јединична цена.

Ако се понуђач не сагласи са исправком рачунских грешака, наручилац ће такву понуду одбити као неприхватљиву.

16) Елементи о којима ће се преговарати и начин преговарања

Како је предметни поступак – поступак јавне набавке (а не преговарачки), не постоје елементи о којима ће се преговарати.

17) Критеријум за оцену

Одлука о избору најповољније понуде за јавну набавку добра – набавка и уградња лифта донеће се применом критеријума – најнижа понуђена цена.

Уколико две или више понуде понуђача имају исту понуђену цену биће изабрана понуда са дужим роком плаћања.

18) Поштовање обавеза које произилазе из важећих прописа

Понуђач је у обавези да при састављању понуде наведе да је поштовао обавезе које произилазе из важећих прописа о заштити на раду, запошљавању и условима рада, заштити животне средине, као и да нема забрану обављања делатности која је на снази у време подношења понуде.

19) Захтев за заштиту права

Захтев за заштиту права подноси се наручиоцу, копија се истовремено доставља и Републичкој комисији за заштиту права у поступцима јавних набавки (у даљем тексту: Републичка комисија).

Захтев за заштиту права може се поднети у току целог поступка јавне набавке, против сваке радње наручиоца.

Захтев за заштиту права којим се оспорава врста поступка, садржина позива за подношење понуда или садржина конкурсне документације сматраће се благовременим

ако је примљен од стране наручиоца најкасније три дана пре истека рока за подношење понуда, без обзира на начин достављања.

После доношења Одлуке о додели уговора или Одлуке о обустави поступка, рок за подношење захтева за заштиту права је пет дана од дана објављивања одлуке.

Подносилац захтева за заштиту права дужан је да на рачун буџета Републике Србије (број рачуна: 840-30678845-06, шифра плаћања 153 или 253, позив на број 30/2016, сврха уплате: ЗЗП, Директорат цивилног ваздухопловства Републике Србије, 30/2016, прималац уплате: буџет Републике Србије) уплати таксу од 120.000,00 динара.

20) Закључење уговора

Уговор о јавној набавци ће бити закључен у року од осам дана од дана истека рока за подношење захтева за заштиту права из члана 149. Закона о јавним набавкама.

6. ОБРАЗАЦ ПОНУДЕ

Понуда у поступку јавне набавке добра – набавка и уградња лифта, редни број јавне набавке: **ЈН - 30/2016**

Пуно пословно име понуђача	
Адреса понуђача	
Матични број понуђача	
Порески број понуђача	
Шифра делатности	
Број рачуна и назив банке	
Регистарски број понуђача	
Законски заступник	
Лице овлашћено за потписивање уговора	
Лице за контакт	
Телефон	
Телефакс	
E-mail	

Начин на који се даје понуда (означити са):

- Самостално
- Заједничка понуда
- Са подизвођачем/има

Услови понуде:

- Понуда важи 60 дана почев од отварања понуде.
- Цена добра – набавка и уградња лифта у свему према техничкој спецификацији износи _____ динара без ПДВ-а.
- Начин плаћања: у року од _____ дана од дана достављања фактуре за испоручен и уграђен лифт (максимално 45 дана).

Датум

М.П.

Понуђач



7.1. ОБРАЗАЦ – ПОДАЦИ О ПОНУЂАЧУ
(када наступа самостално или са подизвођачем/има)

Пуно пословно име понуђача	
Скраћено пословно име понуђача	
Место, улица и број	
Општина	
Матични број понуђача	
Порески идентификациони број	
Број рачуна и назив банке	
Законски заступник	
Лице овлашћено за потписивање уговора	
Особа за контакт	
Телефон	
Телефакс	
E-mail	

Датум

М.П.

Понуђач

7.2. ОБРАЗАЦ – ПОДАЦИ О ПОНУЂАЧУ
(када наступа у заједничкој понуди)

Пуно пословно име понуђача	
Скраћено пословно име понуђача	
Место, улица и број	
Општина	
Матични број понуђача	
Порески идентификациони број	
Број рачуна и назив банке	
* Заступник понуђача наведен у заједничком споразуму	
Особа за контакт	
Телефон	
Телефакс	

* Рубрику о заступнику попуњава само члан групе понуђача који ће у име групе потписати уговор

Датум

М.П.

Понуђач

Напомена: Овај образац попуњава сваки од чланова групе понуђача у заједничкој понуди, тако да га је неопходно копирати у потребном броју примерака

7.3. ОБРАЗАЦ – ПОДАЦИ О ПОДИЗВОЂАЧУ/ИМА

Пуно пословно име подизвођача	
Скраћени назив подизвођача	
Место, улица и број	
Општина	
Матични број понуђача	
Порески идентификациони број	
Број рачуна и назив банке	
Законски заступник	
Особа за контакт	
Телефон	
Телефакс	
Процент укупне вредности набавке који ће поверити овом подизвођачу	
Део предмета набавке који ће извршити преко овог подизвођача	

Датум

М.П.

Понуђач

Датум

М.П.

Подизвођач

Напомена: у случају да има више подизвођача овај образац попуњава сваки од подизвођача, тако да га је неопходно копирати у потребном броју примерака



9. ОБРАЗАЦ ИЗЈАВЕ О ТРОШКОВИМА ПРИПРЕМЕ ПОНУДЕ

У складу са чланом 88. став 1. Закона о јавним набавкама, _____ у поступку јавне набавке добра – набавка и уградња лифта, редни број 30/2016, доставља укупан износ и структуру трошкова припремања понуде, како следи у табели:

Назив трошка	Износ трошка (у динарима)
Укупан износ трошкова припремања понуде:	

Датум

М.П.

Понуђач

Напомена: ова изјава је у складу са Правилником о обавезним елементима конкурсне документације у поступцима јавних набавки и начину доказивања испуњености услова („Службени гласник РС“ број 86/15) обавезни елемент конкурсне документације. Достављање ове изјаве није обавезно.

У складу са чланом 88. Закона о јавним набавкама понуђач може да у оквиру понуде достави укупан износ и структуру трошкова припремања понуде.

Трошкове припреме и подношења понуде сноси искључиво понуђач и не може тражити од наручиоца накнаду трошкова.

Ако је поступак јавне набавке обустављен из разлога који су на страни наручиоца, наручилац је дужан да понуђачу надокнади трошкове израде узорака или модела, ако су израђени у складу са техничким спецификацијама наручиоца и трошкове прибављања средстава обезбеђења, под условом да је понуђач тражио надокнаду тих трошкова у својој понуди.

10. ОБРАЗАЦ ИЗЈАВЕ О НЕЗАВИСНОЈ ПОНУДИ

У складу са чланом 26. Закона о јавним набавкама, понуђач
_____ даје следећу

ИЗЈАВУ О НЕЗАВИСНОЈ ПОНУДИ

Као понуђач у предметном поступку јавне набавке добра – набавка и уградња лифта, редни број 30/2016, изјављујем под пуном материјалном и кривичном одговорношћу да сам понуду поднео независно, без договора са другим понуђачима и заинтересованим лицима.

Датум

М.П.

Понуђач

Напомена: уколико понуду подноси група понуђача, Изјава мора бити потписана од стране овлашћеног лица сваког понуђача из групе понуђача и оверена печатом

11. ОБРАЗАЦ ИЗЈАВЕ О ПОШТОВАЊУ ОБАВЕЗА КОЈЕ ПРОИЗИЛАЗЕ ИЗ ВАЖЕЋИХ ПРОПИСА

У складу са чланом 75. став 2. Закона о јавним набавкама, понуђач _____ даје следеће

ИЗЈАВА О ПОШТОВАЊУ ОБАВЕЗА КОЈЕ ПРОИЗИЛАЗЕ ИЗ ВАЖЕЋИХ ПРОПИСА И У ВЕЗИ СА ЗАБРАНОМ ОБАВЉАЊА ДЕЛАТНОСТИ

Изјављујем под пуном материјалном и кривичном одговорношћу да сам поштовао обавезе које произилазе из важећих прописа о заштити на раду, запошљавању и условима рада и заштити животне средине, као и да немам забрану обављања делатности која је на снази у време подношења ове понуде, а која је предмет јавне набавке добра – набавка и уградња лифта, редни број 30/2016.

Датум

М.П.

Понуђач

12. ОВЛАШЋЕЊЕ ПРЕДСТАВНИКА ПОНУЂАЧА

О В Л А Ш Ћ Е Њ Е

_____ (име и презиме представника понуђача)

из _____, ул. _____
(град) (адреса)

број личне карте _____ овлашћује се да у име _____
(назив понуђача)

из _____, може да учествује у поступку јавне набавке
(адреса)

добра – набавка и уградња лифта, редни број 30/2016.

Представник понуђача има овлашћења да преузима све радње у поступку јавног отварања понуда.

Овлашћење важи до окончања поступка отварања понуда наведене јавне набавке и у друге сврхе се не може користити.

Датум

М.П.

Понуђач

(потпис овлашћеног лица)

13. ОБРАЗАЦ ИЗЈАВЕ О ФИНАНСИЈСКОМ ОБЕЗБЕЂЕЊУ

У складу са чланом 61. став 5. Закона о јавним набавкама, понуђач
_____ даје следећу

ИЗЈАВУ

Изјављујем под пуном материјалном и кривичном одговорношћу да ћу, уколико ми буде додељен уговор у поступку јавне набавке добра – набавка и уградња лифта, редни број 30/2016, за потребе Директората цивилног ваздухопловства Републике Србије, у року од 15 (петнаест) дана од дана закључења овог уговора, доставити средства финансијског обезбеђења предвиђена уговором и конкурсном документацијом.

Датум

М.П.

Понуђач

Напомена: У случају подношења заједничке понуде, образац изјаве потписује и печатом оверава понуђач или члан групе понуђача који ће у име групе дати средства обезбеђења;

Уколико понуђач наступа са подизвођачем/има, образац изјаве потписује и печатом оверава понуђач.

14. МОДЕЛ УГОВОРА ЗА НАБАВКУ

УГОВОР ЗА НАБАВКУ ДОБРА – НАБАВКА И УГРАДЊА ЛИФТА

Закључен између:

ДИРЕКТОРАТА ЦИВИЛНОГ ВАЗДУХОПЛОВСТВА РЕПУБЛИКЕ СРБИЈЕ, кога заступа директор Мирјана Чизмаров, са седиштем у Београду, ул. Скадарска бр. 23 и 23/1, ПИБ 103191841, матични број 17521128, број рачуна 160-316614-58 у Banca Intesa A.D. - Beograd, (у даљем тексту: **Наручилац**) са једне стране,

и

_____, кога заступа
(пуно пословно име)

_____, са седиштем у _____
(функција, име и презиме) (град)

ул. _____ број _____, ПИБ _____, матични
број _____ број рачуна _____ у _____,
(назив банке)

(у даљем тексту: **Извршилац**) са друге стране.

I. УВОДНЕ ОДРЕДБЕ УГОВОРА

Члан 1.

Уговорне стране су сагласне да је:

- Наручилац у складу са одредбама Закона о јавним набавкама ("Сл. гласник РС", бр. 124/12, 14/15 и 68/15) спровео јавну набавку, чији је предмет „Набавка добра – набавка и уградња лифта“;
- Извршилац доставио понуду заведену под бројем _____ од _____ (попуњава наручилац) 2016. године, која је саставни део овог уговора;
- Наручилац у складу са Законом о јавним набавкама донео Одлуку о додели уговора за јавну набавку добра – набавка и уградња лифта, редни број 30/2016 (број: _____ од _____ 2016. године *попуњава наручилац*).

II. ПРЕДМЕТ УГОВОРА

Члан 2.

Предмет овог уговора је набавка добра – набавка и уградња лифта, у свему према техничкој спецификацији, а по понуди Извршиоца _____ (број: _____ од _____ 2016. године *попуњава наручилац*).

Понуда Извршиоца и конкурсна документација за предметну јавну набавку су саставни део овог уговора.

Вредност уговора и плаћање

Члан 3.

Укупна цена набавке из члана 2. овог уговора, у свему према техничкој спецификацији, износи _____ динара без ПДВ-а.

Цена из става 1. овог члана је фиксна и не може се мењати током трајања уговора.

Цене појединачних радова наведене у обрасцу структуре цене и техничкој спецификацији у конкурсној документацији, не могу се мењати током трајања уговора.

Цена за испоруку, демонтажу постојећег лифта и монтажу новог лифта мора обухватити: потпуну испоруку и монтажу целокупне опреме-лифта и инсталација, извршење свих мерења потребних за саму монтажу и контролу извршених радова, извршење свих испитивања и функционалних проба како је захтевано према упутствима специјализованих произвођача и домаћим важећим законским прописима за ову врсту постројења, све припремне грађевинске, машинске и електро радове.

Понуђена цена за испоруку и монтажу опреме, извођење инсталације или појединих њених делова, обухвата и испоруку припадајућег материјала и елемената потребних за извођење, као и транспорт овог материјала до градилишта и на градилишту, његов истовар и лагеровање.

Понуђена цена такође мора обухватити све путне и транспортне трошкове за радну снагу, као и све трошкове око реализације пројекта до пуштања постројења и инсталације у рад и пријема исте од стране Именованог тела, односно овлашћене организације за техничку контролу лифтовских постројења.

Члан 4.

Наручилац се обавезује да износ цене из члана 3. овог уговора уплати на текући рачун Извршиоца у року од _____ дана (*понуђава извршилац на основу обрасца понуде*), од дана пријема рачуна испостављеног по испоруци и уградњи лифта, а након примопредаје радова.

Права и обавезе Извршиоца

Члан 5.

Извршилац има обавезу да:

- изврши све потребне радове дефинисане у техничкој спецификацији;
- радове врши радним данима после 16 часова, викендом или празником;
- радове извршава фазно по динамици коју одреди Наручилац у зависности од потреба и захтева Наручиоца;
- све радове заврши најдуже у року од 100 (сто) дана од дана потписивања овог уговора;
- предузме све мере за безбедност запослених радника, у складу са постојећим прописима и да обезбеди заштитну опрему;
- води рачуна да се не оштете околни објекти, да се не оштете друге инсталације које су већ изведене и да се не оштети сама зграда;
- води грађевински дневник и грађевинску књигу;
- одреди одговорно лице за извођење радова и о истом обавести Наручиоца писаним путем;
- затражи и добије сагласност од надзорног органа Наручиоца, пре уградње материјала;

- испоручи сав материјал који одговара пројектом прописаном квалитету, као и стандарду ЕН СРПС 81-1 и на коме су извршена прописана испитивања од стране за то одређених званичних органа;

- неће објављивати, нити чинити доступним трећим лицима документацију и податке на пословима који су предмет овог уговора, без писане сагласности Наручиоца;

- достави банкарску гаранцију за добро извршење посла која је безусловна и платива на први позив, у року од 15 (петнаест) дана од дана потписивања овог уговора. Банкарска гаранција се издаје у висини од 10% од вредности закљученог уговора, без ПДВ-а, која важи 120 дана од дана потписивања овог уговора.

Извршилац је одговоран за квалитет извршених радова и уграђен материјал.

Права и обавезе Наручиоца

Члан 6.

Наручилац има обавезу да:

- Извршиоцу обезбеди сву потребну документацију и услове, који обезбеђују несметан рад на реализацији предметног пројекта;

- обезбеди магацин и складишни простор за опрему до завршетка монтаже лифта;

- обезбеди бесплатно коришћење струје и воде за време трајања монтаже лифта;

- обезбеди стручно праћење реализације радова и контролу усклађености реализације са предмером радова.

Примопредаја радова

Члан 7.

Извршилац радова је у обавези да заједно са стручним надзором сачини преглед изведених радова и достави га Наручиоцу, најкасније 3 дана по завршетку радова.

Ако се након примопредаје покаже неки недостатак који се није могао открити уобичајеним прегледом, Наручилац је дужан да о том недостатку без одлагања писаним путем обавести Извршиоца.

У случајевима из претходног става овог члана, Наручилац има право да захтева од Извршиоца да отклони недостатак или да поново изведе радове без недостатака (испуњење уговора) о трошку Извршиоца.

Записник

Члан 8.

Наручилац и Извршилац ће записнички констатовати сваку фазу извршених радова. У случају записнички утврђених недостатака у квалитету изведених радова и очигледних недостатака, Извршилац мора исте отклонити најкасније у року од 48 сати од дана сачињавања Записника о рекламацији.

Накнада штете и раскид уговора

Члан 9.

Уколико Извршилац не поступи у складу са обавезама и по инструкцијама Наручиоца, Наручилац има право да раскине уговор и изврши наплату гаранције за добро извршење посла.

Извршилац је обавезан да уговорене послове из члана 2. овог уговора врши савесно, са пажњом доброг домаћина, благовремено и да надокнади штету коју његови радници учине намерно или из крајње непажње, а што ће се констатовати заједничким записником од представника уговорних страна.

Уколико Наручилац претрпи штету услед неиспуњења Уговора, Извршилац је дужан да исту надокнади.

Гарантни рок

Члан 10.

Гарантни рок за изведене радове и уграђену опрему је 24 (двадесетчетири) месеца.

III. ЗАВРШНЕ ОДРЕДБЕ

Члан 11.

За све оно што није регулисано овим уговором, примењују се одредбе Закона о облигационим односима.

Члан 12.

Евентуалне спорове настале у вези са применом и извршењем овог уговора, уговорне стране ће настојати да отклоне споразумно, а уколико то није могуће, надлежан је Привредни суд у Београду.

Члан 13.

Овај уговор ступа на снагу на дан потписивања од стране овлашћених представника уговорних страна и траје до испуњења уговорних обавеза, а најдуже 120 дана од дана потписивања овог уговора.

Члан 14.

Овај уговор сачињен је у 4 (четири) истоветна примерка, од којих свака уговорна страна задржава по 2 (два) примерка.

Директорат цивилног ваздухопловства
Републике Србије

ИЗВРШИЛАЦ

ДИРЕКТОР

Мирјана Чизмаров

15. ТЕХНИЧКА СПЕЦИФИКАЦИЈА, ТЕХНИЧКЕ КАРАКТЕРИСТИКЕ И ЗАХТЕВИ

Обавештење:

Позивају се заинтересовани понуђачи да, дана 20. и 21. октобра 2016. године од 12 до 15 часова дођу и упознају се са објектом Наручиоца на којем ће се изводити радови, као и да изврше увид у пројекат, технички опис, предмер, предрачун и цртеж лифта, у улици Скадарска број 23 и 23/1, Београд.

Понуђач мора доставити уз понуду проспекат и каталог за лифт.

Техничке карактеристике:

Врста лифта:	Електрични I врсте,
Број комада:	1 (један)
Намена лифта:	Превоз лица
Произвођач:	Schindler, Швајцарска или одговарајући
Тип лифта / ознака:	Schindler MRL/3300
Носивост:	Q=475 kg / 6 особа
Називна брзина:	V=1,0m/s
Висина дизања:	H=18,32 m
Број станица:	6 (-1,0,1,2,3,4), главна станица „0“
Број прилаза:	6 (-1,0,1,2,3,4), са исте стране
Прилазна врата:	Аутоматска, централна, E/F=750/2000mm, Inox облога
Врата кабине:	Аутоматска, централна, фреквентно регулисана, са заштитном фото-завесом за цео отвор врата, E/F=750/2000mm, Inox облога
Кабина:	Метална облога од Inox-а, под гранитне керамике неклизајуће, рам кабине са хватачким уређајем поступног дејства, непролазна, индиректно осветљење, огледало целом висином и рукохват на задњем зиду, нужно светло, преклопна столица, вентилатор
Димензије кабине:	ширина 1200 mm дубина 1050 mm висина 2139 mm
Вођице кабине:	T75-3В тј. 75x62x10 mm
Вођице противтега:	T50 тј. 50x50x5 mm

Одбојник:	макс. 2 ком. испод кабине макс. 2 ком. испод противтега
Пречник ужета граничника брзине:	Ø 6 mm
Погонска машина:	Без редукторска, „FMB130-LS-4A640“ са погонском ременицом Ø 85 mm
Пренос кретања:	2 гумена “poly V” ремена, са језгром од челичних жица, пренос 1:2
Погонски мотор:	Електрични фреквентно регулисани, снаге 3,60 kW, 439 min ⁻¹
Пројектовани број укључивања:	180 укључака/сат
Управљање АЗ+:	Микропроцесорско, симплекс, сабирно у оба смера, противпожарни програм, са уређајем за аутоматско пристајање у најближу станицу у случају нестанка електричне енергије (батеријско напајање)
Сигнализација и дугмад:	
У кабин:	Регистар кутија изведена као стаклени панел осетљив на додир, са сензорским позивним тастерима и Брајевим ознакама, са светлосном и звучном потврдом позива, TFT-показивачем положаја кабине и стрелицама смера даље вожње; гласовна најава спрата; сигнал преоптерећења (звучни и светлосни), додатна дугмад „отварање врата“, „затварање врата“, „аларм“, вентилатор.
у свим станицама:	Позивне кутије стаклени панел осетљив на додир, са сензорским позивним тастерима и Брајевим ознакама, са светлосном и звучном потврдом позива, TFT-показивачем положаја кабине и стрелицама смера даље вожње, звучна најава пристајања кабине у станицу
Возно окно:	Постојеће, зидано пуном циглом, од 2 до 4 спрата задњи и бочни зид цигла на кант са арматурном жицом сваки други ред. Малтерисано обострано
Димензије возног окна:	- ширина 1750 mm - дубина 1250 mm - дубина јаме 1060 mm - висина врха 3720 mm
Положај машинске просторије:	Нема, погонска машина је у врху, унутар возног окна
Радна средина:	Нормална, сува, +5 - +40°C

Напајање:	3x400/230 V, 50 Hz
Додатна опрема:	Огледало, рукохват, електронска вага за контролу преоптерећења, преклопна столица, вентилатор,

Опис постројења

У постојећи дворишни пословни објекат Директората за цивилно ваздухопловство у ул.Скадарска 23 у Београду, за превоз запослених и материјалних добара, уграђује се уместо постојећег, један нови електрични путнички лифт, у постојећем возном окну, поред степенишне комуникације, и опслужује све нивое тј. спратове.

Возно окно

Ово је лифт без машинске просторије. Погонска машина је постављена унутар возног окна на вођицама кабине и противтега, на 2,550 m висине од готовог пода највише станице лифта.

Лифт се налази у постојећем возном окну озиданом циглом.

Пошто овај лифт нема машинску просторију, врх возног окна (где се налази погонска машина) и простор испред ормана управљања (на највишој станици) задовољавају следеће захтеве за машинску просторију:

- Возно окно је суво и проветравано. Отвори за проветравање су тако изведени да одводе гасове и дим у случају пожара и заштићени су на крају са жалузиром и комарником. Кроз возно окно је забрањено проветравати просторије које не припадају лифту. Температура возног окна се одржава у границама од +5°C до +40°C.
- Врх возног окна има електрично осветљење мин. 200 lx мерено на месту где се поставља погонска машина. Склопка за осветљење је постављена унутар командног ормана управљања.
- У орману управљања се налази наизменична склопка за осветљење возног окна, наменски обележена, која је везана са наизменичном склопком у јами возног окна.
- Прилаз орману управљања је лако приступачан, сигуран и осветљен.
- Испод таванице возног окна постављене су куке за подизање тешких делова лифта до места уградње. Положај кука и његово оптерећење је приказано на цртежу лифта.
- У командни орман је доведен вод за напајање као и посебан вод за осветљење возног окна и осветљење кабине лифта електричном енергијом (положај приказан на цртежу лифта).
- Командни орман је прописано повезан на темељни уземљивач објекта, као и погонска машина унутар возног окна.
- Испред командног ормана на највишој станици је постављен одговарајући апарат за гашење пожара, као и метална кутија са поклопцем.
- Испред командног ормана управљања на највишој станици лифта постављен је изолациони атестирани тепих. Испред ормана постоји слободан простор од мин 0,7 m, као и ширине мин 0,5 m.
- Сви обртни делови (ужетњача, ротирајући део граничника брзине) су обојени жутом бојом.

- На граничнику брзине, који се налази унутар возног окна наспрам погонске машине, обележен је смер у коме ступа у дејство хватачки уређај.
- У јами возног окна су уграђене металне пењалице за силазак овлашћених радника у дно возног окна са најниже станице.
- У нивоу најниже станице је постављена Д-табла: склопка "Стоп" са јасно обележеним положајима "Укључено" и "Искључено", двополна прикључница са заштитним контактом и наизменична склопка за осветљење возног окна, наменски обележена, која је везана са наизменичном склопком у орману управљања.
- Уграђено је електрично осветљење и то по два сијалична места на 0,5 m од дна јаме возног окна и од таванице возног окна, а између ових крајњих на сваких макс. 7 m по једно сијалично место. Средња осветљеност крова кабине дуж возног окна треба да је 50 lx.
- Подест испред врата возног окна лифта, са природним или вештачким осветљењем на нивоу пода сваког подеста од мин 50 lx.
- Растојања између кабине, противтега и осталих елемената возног окна:
 - Растојање између прага врата кабине и прага врата возног окна је 0,030m.
 - Кад кабина лифта лежи на потпуно сабијеном одбојнику, остаје сигурносни простор који омогућује смештај квадра димензија 0,5x0,7x1 m и постоји слободно растојање између дна јаме возног окна и најниже тачке уређаја за вођење кабине, делова хватачког уређаја и заштитног лима прага кабине више од 0,1 m.
 - Кад противтег лежи на потпуно сабијеним опружним одбојницима, од крова кабине до таванице возног окна остаје довољно простора за сигурносни простор 0,5x0,7x1 m.
 - Пут кабине преко крајњих станица је 145 mm, при томе крајњи прекидачи искључују рад лифта пре наседања кабине или противтега на одбојнике.

Врата возног окна

На лифту су уграђена аутоматска централна врата са два крила која се отварају у страну. Аутоматска врата представљају комбинацију врата кабине и врата возног окна. Крила врата кабине направљена су од челика обложена Inox-ом.

- Погон врата је фреквентно регулисан.
- Аутоматска врата возног окна (заједно са вратима кабине) се по истеку утврђеног времена аутоматски затварају ако није дата команда за вожњу.
- Ради омогућавања несметаног уласка/изласка инвалидних и старијих особа у лифт, на регулатору времена држања отворености врата биће подешена на оптимум.

Погонска машина лифта

Погонска машина је безредукторска, погонска ужетњача је постављена директно на ротор мотора. По ободу диска ротора постављене су под углом од 180° две електромеханичке кочнице које притисним опругама држе диск у мировању. Електромеханичке кочнице су повезане челичним ужадима са полугом за ручно откочивање, која се налази у орману управљања. Једна кочница остварује довољан кочioni момент који може да држи кабину са називним оптерећењем у стању мировања. На ободу диска се налази и тахогенератор који аналогно мери број обртаја мотора. Мотор је асинхрони трофазни.

Ова погонска машина се истиче ниском потрошњом електричне енергије, не користи уље чиме се елиминише ризик загађења и пожара.

Погонска машина је постављена на највишу вођицу кабине, при чему се на последњој горњој станици (станица „4“) лифта, поред прилазних врата, у орману за управљање који има метална врата, врши ручно отварање кочнице у случају интервентног ослобађања путника из кабине лифта.

Заштита од преоптерећења мотора је изведена микропроцесорском контролом струје оптерећења, а термичка заштита мотора је микропроцесорска контрола уграђених ПТЦ-термистора у намотаје мотора који искључују погон лифта уколико дође до преоптерећења или до недопуштеног загревања мотора.

Кабина

Кабина је компактна целина израђена од челичних лимова и профила.

Унутрашња завршна обрада зидова кабине је метал пресвучен Inox-ом.

На зиду кабине постављена је регистар кутија (тј.кутија управљања). Она је изведена као стаклени панел осетљив на додир тј. са сензорским тастерима свих станица са Брајевим ознакама, са светлосном и звучном потврдом позива, TFT-показивачем положаја кабине и стрелицама смера даље вожње; гласовна најава спрата; сигнал преоптерећења, додатна дугмад „отварање врата“, „затварање врата“, „аларм“, нужно светло, натпис називне носивости, број лифта и година производње.

Осветљење кабине је са мин.два паралелно везана извора 100 lx. Под је од противклизне гранитне керамике по избору Инвеститора.

– Помоћни извор електричне енергије димензионисан је да најмање 1 сат времена напаја светлосни извор (нужно светло) снаге мин. 1 W. Тај извор електричне енергије (батерија) употребљава се и за напајање уређаја за узбуну, тако да је његова снага пројектована према потребама потрошача (аларм и нужно светло).

– Под кабине је израђен од челичних лимених профила тако да може да издржи оптерећење од 500 kg/m². Корисна површина пода износи 1,26 m² и налази се у дозвољеним границама.

– На кабини лифта налазе се отвори за улаз лица у кабину (врата) као и за проветравање. Отвори за проветравање имају површину попречног пресека већу од 1% корисне површине пода. Кабина се додатно проветрава вентилатором.

– На улазу у кабину лифта налазе се аутоматска централна врата са два крила која се отварају у страну. На вратима кабине, на крилу налази се електрични сигурносни уређај за контролу затворености врата кабине, којим се спречава кретање кабине ако врата нису затворена. У систем погона врата кабине уграђени су сигурносни електронски прекидачи који у случају да врата (било кабине или возног окна) наиђу на препреку прекидају затварање и укључују отварање врата. Сила која је потребна да би се спречило затварање врата није већа од 150 N, осим у првој трећини путање затварања врата. Аутоматска врата кабине (заједно са вратима возног окна) по истеку утврђеног времена аутоматски се затварају ако није дата команда за вожњу. Крила врата кабине и крила врата возног окна су израђена од челика обложена Inox-ом.

– На вратима кабине је постављена заштитна фото-завеса која покрива цео отвор врата.

– Праг кабине се налази на улазу у кабину и конструисан је тако да издржава сва оптерећења која настану при уласку путника и уносу терета. Праг кабине је изведен као доња вођица врата кабине и направљен је од Al-профила, а испод је лимена конструкција везана за кабину. На прагу кабине се са предње стране налази заштитни лим ширине 750 mm, а висине 0,75 m од нивоа пода кабине. Овај лим је на доњем делу закошен за 60° према хоризонталу. Хоризонтална пројекција закошења износи 50mm.

- На крову кабине постављени су уређај за сервисно управљање и двополна прикључница са заштитним контактом. Уређај за сервисно управљање (Ц-табла) постављен је на довољном растојању од предње ивице крова. Намењен је за управљање лифтом са крова кабине при поправци, сервисирању и контроли (брзина сервисне вожње је мања од 0,63 m/s), При сервисном управљању кабина не може да пређе крајње прекидаче.
- На крову кабине постављена је по целом ободу заштитна ограда за рад сервисера.

Вођице кабине и противтега

Кабина и противтег вођени су непокретним чврсто уграђеним челичним вођицама. Број вођица је 2 (две) за кабину и 2 (две) за противтег. Дужине вођица су толике да их кабина и противтег не могу напустити.

Вођице кабине и противтега су специјални челични "Т" профили са обрађеним клизним површинама хладним вучењем. Наставци и везе између две вођице се изводе помоћу подвезица и вијака.

Вођице се учвршћују клемама за конзоле, чиме се обезбеђује самоподешавање вођица у случају мањег слегања зграде, али и лакше подешавање ради довођења у вертикални положај, под висак. Такође је онемогућено испадање вођица у случају лабављења везе. Вођице, њихове конзоле и подвезице издржавају динамичка напрезања проузрокована дејством хватачког уређаја, као и савијања услед неравномерног оптерећења кабине. Ово савијање вођица не утиче на исправан рад лифтовског постројења.

Вертикално растојање између конзола вођица је макс. 2500 mm и распоред је приказан на цртежу лифта.

Граничник брзине А3+

Граничник брзине је сигурносни уређај који при прекорачењу одређене брзине кретања кабине у у било ком смеру искључује погон лифта и делује на хватачки уређај кабине.

Граничник брзине је постављен у врху возног окна, на вођици кабине на страни супротној од погонске машине. Покреће се помоћу челичног ужета пречника $\varnothing 6$ mm, које је једним крајем везано за активирајући механизам кочних клинова на кабини затим преко котура самог граничника брзине одлази доле у дно возног окна и преко доњег затезача се својим другим крајем везује за рам кабине.

Граничник брзине је снабдевен електричним сигурносним контактом који искључује рад лифта када брзина кабине у било ком смеру достигне вредност 1,15 m/s. Ако би брзина кабине достигла вредност од 1,45m/s, граничник брзине преко челичног ужета активира хватачки уређај на кабини, који затим зауставља кабину и држи је чврсто за вођице.

Ако се граничник брзине после отпуштања хватачког уређаја не врати аутоматски у свој радни положај, електрични сигурносни контакт за контролу враћања граничника брзине у радни положај предвиђено је да спречи покретање лифта све док је граничник брзине закочен.

Поновно пуштање лифта у погон мора извршити стручно лице које ради на одржавању лифта.

Граничник брзине је подешен за називну брзину лифта од 1,0 m/s и пломбиран је. Граничник мора да има Сертификат.

Затезни уређај граничника брзине са тегом снабдевен је електричним контактом који искључује рад лифта ако се олабави или покида уже граничника брзине.

Хватачки уређај

Уграђује се хватачки уређај поступног дејства у оба смера, који мора да има Сертификат.

Алармни уређај

Притиском на жуто обојено дугме „Аларм“ на регистар кутији (кутији управљања) у кабини активира се звучни уређај који је уграђен на кабини. Звучни уређај је повезан са АКУ-батеријама за случај нестанка мрежног напона.

Склопка "Стоп"

У случају нужде активирањем бистабилних склопки „Стоп“, на кутији сервисне вожње која се налази на крову кабине, у дну возног окна или на погонској машини у врху возног окна, зауставља се погон лифта. Склопка се активира притискањем црвеног дугмета склопке „Стоп“.

Да би се после активирања склопке „Стоп“ поново укључио погон лифта, потребно је дугме окренути удесно за одређен угао док се дугме не врати (извуче) у почетни (искључен) положај.

Главна склопка

Главни прекидач, прекидач осветљења кабине и команде лифта, наизменични прекидач осветљења возног окна и њихови осигурачи уграђени су на посебној табли ("Б" табла) која се налази у саставу командног ормана управљања лифтом на задњем спрату у штоку врата.

Главни Прекидач се прикључује на напојни (успонски) вод, а на други вод осветљење кабине, возног окна и прикључнице на крову кабине и јами возног окна.

На главном прекидачу постоји ознака и јасно означени положаји "Укључен" и "Искључен", а главни прекидач се не користи као крајња склопка.

Кад је главни прекидач искључен не прекидају се следећа струјна кола:

1. Осветљење кабине
2. Прикључнице на крову кабине и у јами возног окна
3. Осветљење возног окна и ормана управљања
4. Проветравање возног окна
5. Уређаје за узбуну

Када се одговарајућом склопком искључи светло кабине искључује се и управљање лифтом.

Командни ормар

Командни орман (орман управљања) је смештен у металном кућишту поред прилазних врата на највишој станици лифта.

На поклопцу који се при раду у орману подиже налази се сијалично место које се аутоматски пали и даје осветљеност у орману од 200 lx.

Електричне шеме управљања су одложене у посебан држач у вратима ормана. Врата ормана су „антивандал“ са бравом и не могу се отворити без кључа.

Управљање

Управљање лифтом је аутоматско успостављање стања лифта као што су: покретање, вожња, заустављање и др., а на основу команде путника и приоритета позива.

Управљање лифтовима је микропроцесорско, симплекс, сабирно у оба смера.

У кабини је уграђена регистар кутија (кутија управљања) на којој се налазе позивни сензорски тастери свих спратова са светлосном и звучном потврдом позива, TFT-показивачем положаја кабине и стрелицама смера даље вожње; гласовна најава спрата; сигнал преоптерећења (звучни и светлосни), додатна дугмад „отварање врата“, „затварање врата“, „аларм“.

На свакој станици налази се позивна кутија. На позивној кутији се налази по један позивни сензорски тастер на крајњим станицама док се на осталим станицама налазе по два, са светлосним и звучном потврдом позива. На свим прилазима се налазе TFT-индикатори смера даље вожње (стрелице) и позиција лифта.

Управљање лифтом се врши и управљање А3+ граничником брзине, као и да поседује заштиту од неконтролисаног покретања кабине (тачка 9.11).

Кабина има уграђену електронску вагу за контролу оптерећења.

У случају пожара, лифт се усмерава у главну станицу „0“ где се врата аутоматски отварају и лифт остаје паркиран. По престанку пожара, лифт се може ставити у режим нормалног рада од стране овлашћеног и обученог лица.

У случају прекида електро снабдевања лифт има батеријско напајање, да доведе кабину до прве станице и отвори врата.

ГРАЂЕВИНСКИ РАДОВИ

За потребе Инвеститора пројектом је предвиђена замена постојећег особног лифта новим. Замена лифта је предвиђена у постојећем габариту лифтовског окна без било какве интервенције на постојећој констукцији објекта. Постојеће лифтовско окно се налази у простору светларника објекта и са три стране је одвојено од зидова објекта за око 50 cm. Четврта страна лифтовског окна, на којој се налазе отвори за врата лифта, је у ствари зид објекта дебљине 60 cm. Три слободне стране лифтовског окна су обзидане зидовима од опеке дебљине 10 cm са уграђеном арматуром у хоризонталне фуге зида на свака три до четири реда опеке. Ови зидови немају ни вертикалне ни хоризонталне серклаже па је њихова стабилност обезбеђена постављањем хоризонталне арматуре и превезом опеке на угловима зидова.

Замена лифта је условила и промену технологије ослањања опреме и преноса оптерећења са лифта на лифтовско окно. Досадашња лифт кућица, на врху лифтовског окна, је била простор за смештај опреме, погонских средстава лифта и простор на који су се преносиле ослоначке силе од лифта. Променом технологије скоро сва вертикална оптерећења од лифта се сада преносе на вертикалне шине лифта а преко њих на темељну плочу лифтовског окна. Хоризонталне силе од бочних утицаја током кретања лифта се преносе преко шина и челичних конзолних носача на бочне зидове лифтовског окна. Како су бочни зидови лифтовског окна танки предвиђено је да се са спољне стране по хоризонталу поставе челични НОР U 80x40x4 профили, за које ће се заваривати челичне конзоле лифта, који ће својом дужином хоризонталне силе од конзола преносити на већи број хоризонталних редова опеке. ХОП носачи се постављају на сваких 2000 мм по висини односно у нивоима конзолних носача лифтовске опреме. На овај начин се хоризонтална сила од лифта преноси на већу површину зидног платна лифтовског окна а не тачкасто што би могло да доведе до растресања зида и испадања оптерећених опека.

Веза нових челичних профила са конзолним носачима лифтовске опреме остварује се провлачењем шипкасте арматуре Ø 16 кроз зид од опеке и њено заваривање за нове челичне ХОП профиле.

Прорачун статичких утицаја и димензионисање конструктивних елемената челичне конструкције спроведен на рачунару уз примену програмског пакета TOWER.

Оптерећења на која је рачуната конструкција су узета из пројекта машинских инсталација и опреме.

Сав челични материјал је неопходно антикорозивно заштитити пре уградње, а оштећена места поправити након завршене монтаже. Материјал од кога су предвиђени елементи је челик квалитета S235 JRG2.

Пројектант није располагао пројектном документацијом постојећег објекта па самим тим и детаљима арматуре темељне конструкције. Према датом статичком прорачуну може се рећи да постојећа темељна конструкција, односно темељна плоча лифтовског окна задовољава утицаје од новопроектваног лифта.

Натписи, обавештења и ознаке

Сви натписи, обавештења и ознаке су уочљиви, читки и разумљиви, израђени од постојаног материјала и трајно причвршћени.

На вратима возног окна, на прилазу поставља се натпис на којем пише: „НОСИВОСТ 475 kg или 6 особа“.

У кабини поред називне носивости и броја лица треба да пише произвођач и година производње лифта. Дугме у кабини којим се активира аларм је жуте боје, са трајним натписом "Аларм", висине слова мин. 7mm, или симболом у облику звона.

На крову кабине постављају се следећи натписи и ознаке:

1. на склопки за заустављање или поред ње - ознака "СТОП"
2. на сервисној склопки или поред ње - ознака "НОРМАЛНО" и "СЕРВИС"
3. на елементима за давање команде за сервисну вожњу или поред њих - ознака смера вожње

На вратима командног ормана постављају се натписи: "ОПАСНО ПО ЖИВОТ", "ПОГОН ЛИФТА" и "НЕОВЛАШЋЕНИМА ПРИЛАЗ ЗАБРАЊЕН".

У вратима ормана управљања у држачима предвиђеним за документацију постоји упутство за ручно покретање кабине у случају нужде и упутство за употребу кључа за принудно отварање врата возног окна.

На склопки за осветљење кабине и возног окна налази се таблица са натписом: "ОСВЕТЉЕЊЕ КАБИНЕ" и "ОСВЕТЉЕЊЕ ВОЗНОГ ОКНА".

На граничнику брзине, који је пломбиран, налази се таблица са следећим подацима:

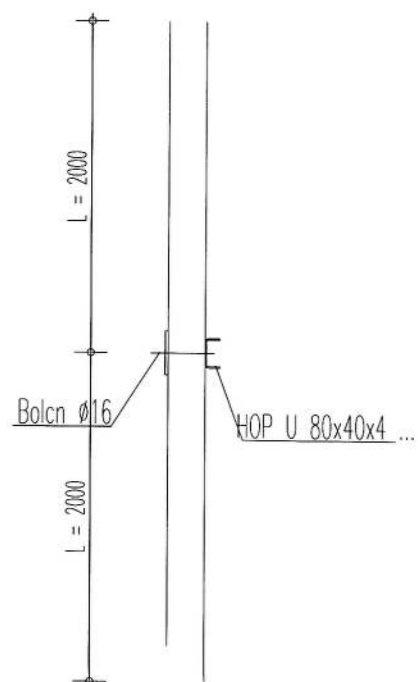
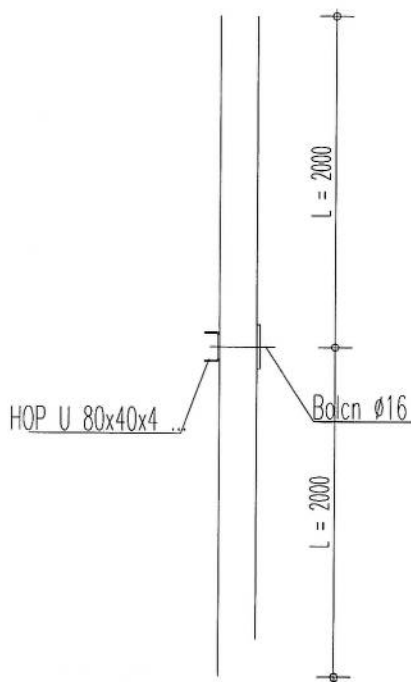
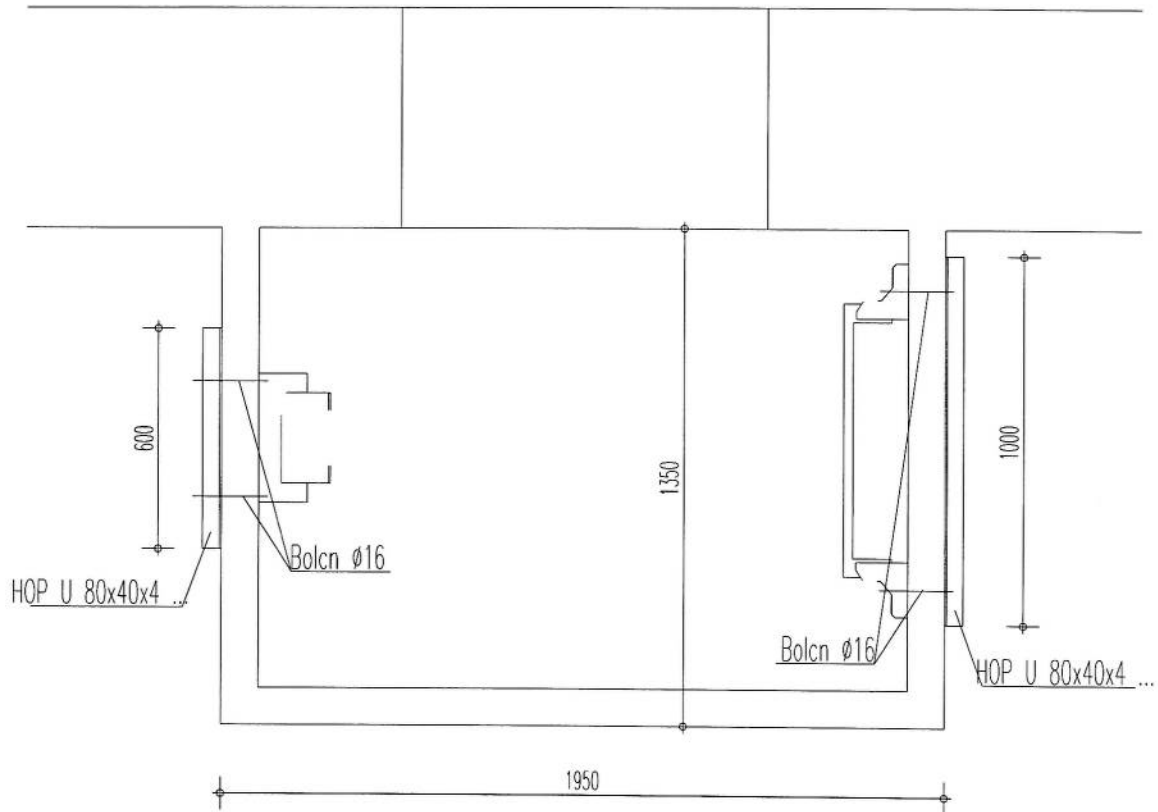
1. Назив произвођача
2. Ознака (тип) граничника
3. Номинална брзина лифта V_n [m/s]
4. Брзина ступања у дејство V_G [m/s]
5. Техничке карактеристике ужета
6. Фабрички број и година производње

На погонској машини, на видном месту, налази се таблица са следећим подацима:

1. Назив произвођача
2. Основне техничке карактеристике
3. Маса погонске машине
4. Фабрички број и година производње

На склопки "СТОП" у јами возног окна или поред склопке налази се ознака "ИСКЉУЧЕНО".

ВЕЗА КОНЗОЛНИХ ЕЛЕМЕНАТА ЛИФТА СА ХОП ПТОФИЛИМА



ЕЛЕКТРОЕНЕРГЕТСКА ИНСТАЛАЦИЈА ПАРАМЕТРИ ПРОРАЧУНА и ПРОВЕРА НАПОЈНОГ КАБЛА

Према пројекту изведеног стања електроенергетских инсталација, из главног разводног ормана GRO каблом PPOO 4x35 + 1x16mm² по принципу улаз излаз напојени су разводни ормани RO-1, RO-5, RO-7, RO-11 и RO-14. Постојећи командни орман лифта RT-L напојен је из главног разводног ормана GRO.

Напајање новопроектваног командног ормана лифта предвиђено је из новопроектваног разводног ормана RO-LIFT који је планиран да се угради поред постојећег ормана RO-14 на четвртом спрату.

Напајање ормана RO-LIFT извести каблом N2XH 4x35mm² + N2XH-J 1x16mm² из ормана RO-14 по принципу улаз излаз на постојећи кабл PPOO 4x35 + 1x16mm². Из ормана RO-LIFT предвиђено је

напајање новопроектваног командног ормана лифта каблом N2XH-J 5x6mm² и полагање кабла

N2XH-J 5x2,5mm² за осветљење и прикључнице у лифтовском окну.

Напојни каблови типа N2XH су безхалогени каблови са побољшаним својствима у пожару, који не

потпомажу горење, не шири пожар и не стварају токсичне материје. Каблови се полажу у зиду испод

малетра и у спуштеном плафону.

Електрична инсталација је припремљена за заштиту од индиректног додира применом TNS система

заштите.

Технички преглед пре пуштања у погон

Приликом техничког прегледа лифтовског постројења пре пуштања у погон достављају се горе поменути типски атести, као и атести за носећу ужад. На основу испитивања издаје се Сертификат.

Извођач сам бира Именовано тело, и сви трошкови Сертификације падају на терет Извођача.

Гаранција

Гарантни рок почиње да тече од дана предаје лифта на употребу, и траје две године или другачије како ће Уговором регулисати Извођач и Инвеститор. Услови који обезбеђују одржавање и сервисирање лифта у гарантном року одређени су у гарантном листу.

Опште

Лифт мора да има упутство о спашавању лица из лифта.

Лифт мора имати књигу одржавања која садржи:

- Опште податке о лифту - податке о кориснику и месту уградње лифта, датум и број дозволе за употребу лифта, фирму односно назив или регистровани знак произвођача лифта, број и годину производње лифта.

- Основне карактеристике лифта - податке о врсти лифта, називној носивости и брзини, највећем броју укључивања на сат, броју часова рада у току 24 часа, броју станица и ознаку главне станице, висини дизања, врсти електричне струје и напону за струјна кола, заштити од превисоког напона додиром, снази и струји погонског мотора, типу и вешању кабине, типу и врсти носећих средстава – ужади, врсти кабине, њеној величини и материјалу од кога је израђена, конструкцији кабине и пода кабине, типу рама кабине, мерама и вешању вођица кабине, конструкцији хватачког уређаја и величини путање хватања, проветравању возног окна, проветравању кабине, сигурносном уређају, броју и врсти команде, пресеку главног електричног вода и врсти одбојника.

- Податке о изменама општих података и основних карактеристика лифта.

- Податке о одржавању и искључивању лифта из употребе због неисправности, прегледима, кваровима, поправкама и замени делова лифта.

- Подаци о предузећу или лицу које одржава лифт.

Сваки лифт мора бити снабдевен упутством произвођача о руковању лифтом и о његовом одржавању. Редовно одржавање лифта мора се вршити најмање једанпут месечно (биће уговорено по пријему лифта) и обухвата: преглед постројења лифта и контролу његовог рада према упутству произвођача, отклањање утврђених недостатака и замену неисправних и оштећених елемената постројења, а нарочито:

Уколико техничка контрола лифта и пробни погон не покаже повода ни за какав приговор, може се постројење – опрема предати Инвеститору. О примопредаји треба водити посебан записник.

У случају да се за време техничке контроле, пробног погона, пријема или у гарантном року констатује да изведени радови нису исправни, извођач је дужан да о свом трошку отклони све неисправности у одређеном року, уколико су исти настали због лошег материјала или лошег рада или услед неодобреног мењања предметне техничке документације.

ПРЕДМЕР И ПРЕДРАЧУН

Предрачун лифта обухвата све трошкове демонтаже постојећег лифта, израду-транспорт и уградњу новог лифтовског постројења уз све пратеће електро, машинске и грађевинске радове а према техничком опису:

Бр.	Опис радова	Јед. мере	Количина	Јединична цена (дин)	Цена (дин)
			А	Б	АхБ

ВРСТА РАДОВА					
1.1	ДЕМОНТАЖА И ОДВОЖЕЊЕ ПОСТОЈЕЋЕГ ЛИФТА НА ОДГОВАРАЈУЋУ ДЕПОНИЈУ	комп-лет	1		
1.2	ДЕМОНТАЖА постојећег вентилационог лименог канала (300x500mm) са спољне стране возног окна од 2 до 4 спрата, затварање поцинкованим лимом отвор на поду 2-спрата, (по потреби још даља демонтажа истог канала по жељи и додатну инвестицију Инвеститора, због отежаног приступа).	комп-лет	1		
1.3	СКЕЛА за демонтажу постојећег лименог канала, монтажу челичне потконструкције са спољне старне возног окна од 2 до 4 спрата. Скела за демонтажу постојећег и монтажу новог лифта. Пројекат скеле даје Извођач. Изнајмљивање, постављање, демонтажа и транспорт за 15 дана	комп-лет	2		
УКУПНО (1.1+1.2+1.3):					
2.1	НАБАВКА, ИЗРАДА, ТРАНСПОРТ НА ЛОКАЦИЈУ ИНВЕСТИТОРА НОВОГ ПОСТРОЈЕЊА ЛИФТА Врста и намена лифта: Електрични; 1-врсте превоз запослених лица и материјалних добара. Корисна носивост: лифта Q=475kg/ 6-особа. Брзина дизања: v=1,0m/s са фреквентно регулисаним погоном за 180 укључака/часу. Број станица: 6 (-1,0,1,2,3,4).				

Број прилаза: 6 (-1,0,1,2,3,4) са исте стране.
Главна станица: „0“

Висина дизања $H=18,32m$.

Погонско постројење: VVVF регулисани безредукторски мотор.
Преносни однос вуче: 2:1.

Погонски мотор: Без редукторска, „FMB130-LS-4A640“ са погонском ременицом $\varnothing 85$ mm, снаге 3,60kW; 439min^{-1} ; $I_n=11A$; $I_p=12 A$, или одговарајући. Положај горе у врху возног окна
Пројектовани број укључака: 180 укљ./час.

Носећа средства: 2 гумена “poly V” ремена, са језгром од челичних жица, или одговарајуће.

Контакт лабаве ужади тј. ремена.

Управљање са +А3 заштитом од неконтролисаног покретања кабине (тачка 9.11): микропроцесорско SIMPLEX сабирно у оба смера, са противпожарним режимом рада (довожење у главну станицу "0" и искључује из рада). У случају прекида напајања електричном енергијом лифт се доводи у прву следећу станицу и отвара врата (батеријско напајање).

Сигнализација :

Позивне кутије на свим станицама на штоку са десне стране, стаклени панел осетљив на додир, са по два сензорска позивна тастера и Брајевим ознакама (на станицама -1 и 4 са по једним сензорским тастером са Брајевим ознакама), са светлосном и звучном потврдом позива, TFT-показивачем положаја кабине и стрелицама смера даље вожње.

-У кабини, Регистар кутија изведена као стаклени панел осетљив на додир, са сензорским позивним тастерима и Брајевим ознакама за све станице, са светлосном и звучном потврдом позива, TFT-показивачем положаја кабине и стрелицама смера даље вожње; гласовна најава спрата; сигнал преоптерећења (звучни и светлосни). Додатни

сензорски тастери „отварање врата“, „затварање врата“, „аларм“, вентилатор са контактом на под, нужно светло.

Електрични прикључак 3x400 / 230V , 50Hz.
Електрична инсталација: за суви простор.

Радна средина опреме нормална +5 - +40°C

Комплет по СРПС ЕН 81-1/2013 : А-табла са фреквентним регулатором и Б-табла у истом металном орману (са комплетом прекидача и осигурача) на задњем горњем спрату (отварање са посебним кључем), Д-табла комплет у јами, Ревизиона (сервисна) комплет табла на крову кабине. Све табле са повезивањем и уземљењем.

Осветљење возног окна комплет са повезивањем по СРПС ЕН 81-1/2013.

Возно окно: Постојеће, зидано пуном циглом дебљине 50cm, од 2 до 4 спрата задњи и бочни зид цигла на кант са арматурном жицом сваки други ред. Малтерисано обострано и окречено.

Димензије возног окна:
Ширина: 1750mm, Дубина: 1250 mm, Дубина
јаме: 1060 mm, Врх возн.окна: 3720 mm.

Вентилација возног окна природна.

Врата возног окна: Аутоматска, централна,
E/F=750/2000mm, метална са Inox облогом.

Врата кабинска: Аутоматска, централна,
фреквентно регулисана, са заштитном фото-
завесом за цео отвор врата, В/Н=750/2000mm,
метална са Inox облогом.

Кабина: непролазна, метална са облогом од
Inox-а, под од сиве гранитне керамике
неклизајуће (по жељи Инвеститора), рам
кабине комплет са хватачким уређајем
поступног дејства у оба смера, индиректно
осветљење 100 lx (кад је лифт ван функције
светло у кабинци се искључује), огледало
целом висином и рукохват округли на задњем



зиду, нужно светло, преклопна столица, вентилатор, регистар кутија.
Гласовна најава за пристајање у станицу (опционо гонг), телефонска или интерфон веза кабине и командног ормана.

Димензије кабине:
Ширина: 1200 mm, Дубина: 1050 mm, Висина: 2139 mm,

Ограда на крову кабине од челичних профила финално офарбана, на страни противтега. Носивост крова за 3-особе.

Хватачки уређај: А3+ у оба смера поступног дејства. Уземљено.

Противтег:
извођење: челични одливци (бетонски) у челичном раму, положа противтега: поред кабине, са заштитним лимом постављеним од висине 0,1m од пода до 2,5m у јами в.о.

Вођице кабине: Т75-3В тј. 75x62x10mm, са комплетом причврсног прибора. Уземљено.

Вођице противтега: Т50 тј. 50x50x5mm, са комплетом причврсног прибора. Уземљено.

Одбојници без пригушења: макс.2ком. испод кабине макс.2 ком. испод противтега.

Граничник брзине А3+ комплет (са ужетом, затезачем и контактом), за оба смера, номиналне брзине 1m/s, уземљен, plombиран и са сертификатом.

Инсталација осветљења возног окна: комплетна са каблом и причврсним прибором, бродским светлима (или неонкама) возног окна по СРПС ЕН 81-1/2013, шуко утичнице, у врху возног окна одговарајуће светло да буде 200 lx на погонској машини.

Металне офарбане челичне пењалице у јами в.о. од дна јаме до мин.1,1m изнад пода врата в.о. најниже станице.



	<p>Једна метална кутија са поклопцем, једна изолациона простирка код А-табле.</p> <p>Поцинкована трака за прстеноване вођица 16m у врху и јами возног окна, повезивање свих металних маса, са повезивањем на траку за уземљења објекта коју је довео Инвеститор.</p> <p>Сервисна књига- Књига лифта, Упутство за одржавање лифта, Упутство за спашавање лица из лифта, Комплет електро и командних шема постављених у А-орман, Налепница шеме развода у Б-орману.</p> <p>Комплет налепница упозорења и упутстава. (Пиктограми као и текстилне подлоге обавеза Инвеститора).</p> <p>Техничка контрола лифта пре пуштања у погон са издавањем Сертификата.</p> <p>Пројекат изведеног објекта у три примерка.</p> <p style="text-align: center;">УКУПНО (2.1):</p>			
3.1	МОНТАЖА НОВОГ ЛИФТА СА СВИМ ПРАТЕЋИМ РАДОВИМА	комплет	1	
3.2	ЕЛЕКТРОЕНЕРГЕТСКЕ ИНСТАЛАЦИЈЕ			
3.2.1	Израда, испорука и монтажа разводног ормана RO-LIFT у заштити IP40, са следећим садржајем елемената: - 1 ком трополни гребенасти прекидач 40А - 3 ком једнополни аутоматски осигурач 16А, 230V, са прекострујним окидачима, карактеристике В, I _{cu} =10А, - 3 ком једнополни аутоматски осигурач 25А, 230V, са прекострујним окидачима, карактеристике С, I _{cu} =10А, - 3 ком једнополни аут.осигурач (рез.), - бакарне сабирнице, - остали ситан материјал по потреби	комплет	1	

3.2.2	Набавка, испорука и постављање кабла N2XH 4x35mm ² + N2XH-J 1x16 mm ² , са постојећег разводног ормана RO-14 по принципу улаз излаз на постојећи кабл PPOO 4x35 + 1x16mm ² , до новопроектваног разводног ормана RO-LIFT у зиду испод малтера.	m	1,5		
3.2.3	Набавка, испорука и постављање кабла N2XH-J 5x6 mm ² од разводног ормана RO-LIFT до командног ормана лифта, у зиду испод малтера и у спуштеном плафону.	m	10		
3.2.4	Набавка, испорука и постављање кабла N2XH-J 5x2,5 mm ² од разводног ормана RO-LIFT до командног ормана лифта за осветљење и утичнице лифтовског окна, у зиду испод малтера и у спуштеном плафону.	m	10		
3.2.5	Припремно завршни радови. Штемовање зида за полагање каблова и враћање у првобитно стање. Контрола изведених радова, испитивање и функционално пуштање у рад са мерењем уз издавање атеста. Остали ситни неподвижни радови и материјал.	пау шал.	1		
3.3	ГРАЂЕВИНСКИ РАДОВИ				
3.3.1	Набавка, израда и монтажа челичне конструкције и спојних средстава. Монтажа челичне конструкције се мора извести у свему према техничкој документацији и важећим прописима за ову врсту радова. Антикорозивна заштита и заштитни површински слој урачунавају се у цене елемената челичне конструкције. Уклањање рђе и наношење основног слоја и међуслоја врши се у производном погону, а наношење завршног слоја на градилишту. Такође треба урачунати поправке услед оштећења при транспорту и монтажи као и допуну слојева нанетих у производном погону због удара при монтажи. Финална обрада челичних профила, после антикорозивне заштите и претходне припреме је боја за метал у тону према избору Инвеститора, као и противпожарни премаз челичних профила према Елаборату противпожарне заштите од 60 минута. Количина челичне конструкције дата апроксимативно (до прецизног избора типа лифта), до израде детаља, тако да количина може бити коригована. 2x(1000,00 x 11 x 1,6м)				

	<p>Набавка и уградња са заваривањем ХОП 80x40x4мм, са бушењем рупа за пролаз шипкасте арматуре Ø16мм, дужине 600мм, и 1000мм са анзикорозивном заштитом.</p>	комплет	1		
	<p>Бушење рупа у зиду од опеке д=10цм, за пролаз округлог гвожђа Ø16мм</p>				
3.3.2	<p>Набавка и уградња са заваривањем за ХОП профиле шипкасте арматуре Ø16мм, дужине 200мм, са анзикорозивном заштитом.</p>	ком	44		
3.3.3	<p>Штемовања са малтерисањем и завршном обрадом: -проширење грађевинског отвора врата возног окна у леву страну (гледано споља) 7цм, (2,1x0,07x6ком.)=0,9 m²</p>	kg	14		
3.3.4	<p>-повећање отвора у висину за ширину новог отвора врата за 3цм (само да стане горњи шток нових врата). (0,03x1x6ком)=0,2 m² -унутрашњег зида за отварање врата за 3цм, дим. 6 ком x (2,56x1,75 - 2,1x0,9)=4,2 m²</p>	m ²	5,3		
3.4	<p>Бушење отвора Ø160mm у поду машинске просторије; израда лименог канала Ø160x2200mm и монтажа (повезивање на постојећи природни вентилациони канал у плафону маш.просторије; обзиђивање лименог канала циглом, малтерисање, кречење у бело.</p>	комплет	1		
3.5	<p>Набавка и уградња ID читача Опис позиције: 1) 1 ком. читача картица (reader) RFID у кабини 2) Релеј 1 комад 3) Кабл за пренос података 4x2x0,8 JHStH, 80m (веза контролера до командног ормана лифта) 4) Проширење система на постојећем систему контроле приступа 5) Прерада командног ормана лифта 6) Провера рада система и лифта</p>	комплет	1		
	<p>УКУПНО (3.1+3.2.1+3.2.2+3.2.3+3.2.4+3.2.5+3.3.1+3.3.2+3.3.4+3.4+3.5):</p>				

УКУПНО:

16. ОБРАЗАЦ СТРУКТУРЕ ЦЕНЕ

У складу са чланом 12. Правилника о обавезним елементима конкурсне документације у поступцима јавних набавки и начину доказивања испуњености услова, понуђач _____ доставља структуру цене у поступку јавне набавке добра – набавка и уградња лифта, редни број 30/2016, како следи у табели:

Редни број	Опис	Укупна цена у динарима са ПДВ	Укупна цена у динарима без ПДВ
1	Демонтажа и одвожење постојећег лифта и пратећи радови (1.1+1.2+1.3)		
2	Набавка, израда, транспорт на локацију наручиоца новог постојења лифта (2.1)		
3	Монтажа новог лифта, са свим пратећим радовима (3.1+3.2.1+3.2.2+3.2.3+3.2.4+3.2.5+3.3.1 +3.3.2+3.3.4+3.4+3.5)		
Укупно динара без ПДВ			
Укупно динара са ПДВ			

Понуда важи 60 дана почев од отварања понуде.

Цена је фиксна и изражена у динарима.

Датум

М.П.

Понуђач

17. МОДЕЛ ГАРАНЦИЈЕ ЗА ДОБРО ИЗВРШЕЊЕ ПОСЛА

Београд, __. __. 2016. године

Корисник: Директорат цивилног ваздухопловства Републике Србије, ул. Скадарска 23 и 23/1, Београд

Налогодавац: _____ (Име понуђача)

С обзиром да су _____ (Име понуђача) (у даљем тексту: налогодавац) и Директорат цивилног ваздухопловства Републике Србије, ул. Скадарска 23 и 23/1, Београд, (у даљем тексту: корисник) закључили Уговор о набавци добра – набавка и уградња лифта (у даљем тексту: Уговор).

Сходно закљученом Уговору, а у складу са условима из Конкурсне документације јавне набавке мале вредности, број 30/2016, налогодавац се обавезао да достави кориснику гаранцију за добро извршење посла у износу од _____ (10% од вредности уговора, у динарима).

На захтев налогодавца, ми _____ (Име Банке гаранта), издајемо ову неопозиву, безусловну, наплативу на први позив и без права на приговор, гаранцију, којом Вам гарантујемо да ћемо извршити плаћање у вашу корист до укупног максималног износа од:

РСД _____ (10% од вредности понуде, у динарима)

по пријему вашег првог позива у писаној форми и ваше писане изјаве у којој се наводи:

1. да је понуђач, налогодавац гаранције, _____ (Име налогодавца) прекршио своју(е) обавезу(е) из закљученог Уговора,
2. у ком погледу је понуђач, налогодавац за издавање гаранције, _____ (Име налогодавца) извршио прекршај.

Горе наведени позив и изјава морају бити оверени Вашим печатом и потписани од стране овлашћеног лица Вашег правног лица.

Рок важности ове гаранције је 120 дана од дана потписивања Уговора, те ова гаранција важи до датума __. __. __. године, те сви ваши позиви на наплату по овој гаранцији морају стићи закључно са тим датумом.

На ову гаранцију се примењују одредбе Једнообразних правила за гаранцију на позив, ревизија 2010. године (URDG 758) Међународне трговинске коморе у Паризу.

(Унети име понуђача)

(Одговорно лице понуђача)

(Унети име банке)

(Одговорно лице банке)

18. ОБРАЗАЦ ПОТВРДЕ О ОБИЛАСКУ ЛОКАЦИЈЕ

Дана _____ 2016. године извршен је увид у локацију која је предмет јавне набавке ЈН 30/2016, добра, набавка и уградња лифта, у присуству овлашћеног лица наручиоца - _____ (име и презиме) и овлашћеног лица понуђача - _____ (име и презиме) и стекли увид у све информације које су неопходне за припрему понуде.

ПОНУЂАЧ

М.П.

ПОТПИС ОВЛАШЋЕНОГ
ЛИЦА ПОНУЂАЧА
чији је представник извршио посету
предметеној локацији

датум: _____
место: _____

М.П.

ПОТПИС ПРЕДСТАВНИКА
НАРУЧИОЦА
којим потврђује да је извршен
обилазак објекта

Напомена: Потребно је да овлашћено лице Понуђача приложи пуномоћје дато од стране одговорног лица, како приликом обиласка објекта тако и уз понуду. Понуђач је обавезан да у понуди достави Потврду о обављеном обиласку.